

Lappeenranta

Keskustaajaman eteläisten osien osayleiskaavan alueen 2 ja 3 uusien laajennusalueiden muinaisjäännösinventointi 2018

ver. 2



Timo Jussila



Tilaja: Lappeenrannan kaupunki

Sisältö

Perustiedot	2
Inventointi	4
Tulos	5
Lähteet	5
Yleiskartta	6
Vanhoja karttoja	7
Muinaisjäännökset	9
1 LAPPEENRANTA HANHIJÄRVI-MUURNIEMENMÄKI	9
2 LAPPEENRANTA HANHIJÄRVI-HANHISILLANJOKI	11
3 LAPPEENRANTA KAISLANEN-JOKINIEMENSUO	12
4 LAPPEENRANTA KAISLANEN-HIMALANMÄKI.....	14
6 LAPPEENRANTA RÖNASAARENMÄKI.....	16
7 LAPPEENRANTA MUURNIEMENMÄKI SE	18
Muut kulttuuriperintökohteet	19
8 LAPPEENRANTA MUURNIEMENMÄKI VARUSTUS 1	19
9 LAPPEENRANTA MUURNIEMENMÄKI VARUSTUS 2	20
10 LAPPEENRANTA MUURNIEMENMÄKI VARUSTUS 3	22
11 LAPPEENRANTA MUURNIEMENMÄKI VARUSTUS 4	23
12 LAPPEENRANTA SUMUSENMÄKI VARUSTUS 1.....	24
13 LAPPEENRANTA SUMUSENMÄKI VARUSTUS 2.....	25
14 LAPPEENRANTA SURMANMÄKI VARUSTUS.....	26
15 LAPPEENRANTA JOKINIEMI VARUSTUS	27
16 LAPPEENRANTA MUURNIEMENSUO LAPPEE-KAUSKILA TIE	27
Muut kohteet	28
17 LAPPEENRANTA VIHTOLA	28
18 LAPPEENRANTA VIHTOLA TUKIALA	29
Löytöpaikka	30
5 LAPPEENRANTA YLÄ-JÄKÖ	30

Kansikuva: Kivikautinen asuinpaikka Rönasaarenmäki (raportin kohde nro 6)

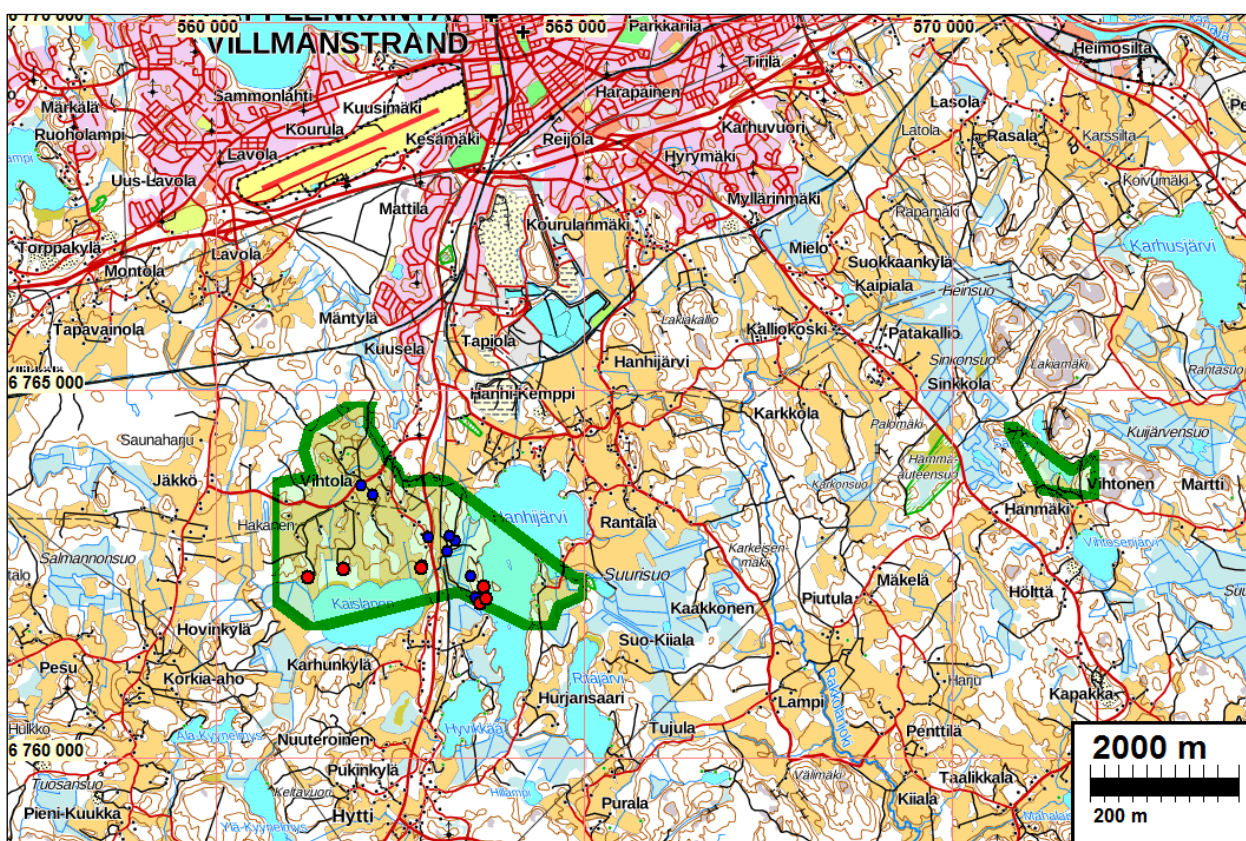
Perustiedot

- Alue:* Lappeenranta, keskustaajaman eteläisten osien osayleiskaavan alueen 2 uusi laajennusalue Hanhijärven itäpuolella, jota ei ole aiemmin kaavan takia inventoitu. Lisäksi pieni laajennusalue osayleiskaavan alueen 3 eteläosassa, Säinjärven eteläpäässä.
- Tarkoitus:* Selvittää sijaitseeko alueilla kiinteitä muinaisjäännöksiä tai muita suojeltavaksi arvioitavia kulttuurihistoriallisia jäännöksiä.
- Työaika:* Maastotyö 11.10.2018.
- Kustantaja:* Lappeenrannan kaupunki
- Tekijät:* Mikroliitti Oy, Timo Jussila.
- Aiemmat tutkimukset:* Jussila 1998, yleisinventointi. Laakso 2001, yleisinventointia Lappeenrannan seudulla painottuen rautakauteen ja varhaiseen hist. aikaan.
- Tulokset* Nyt tutkitulta alueelta tunnettiin ennestään neljä v. 1998 löytynyttä kivi-varhaismetallikautista asuinpaikkaa. Alueelta löytyi Hanhijärven rannalta yksi uusi

kivikautinen asuinpaikka ja Kaislasen rannalta toinen uusi kivikautinen asuinpaikka. Alueella havaittiin Salpalinjan varustuksien jäännöksiä kahdeksassa eri kohdin. Varustukset ovat muita kulttuuriperintökohteita (kaavassa S-alueita). Lisäksi alueella todettiin käytöstä poistunut ja hylätty osuus vanhasta (mm. 1769 kartalle merkitystä) tiestä jota ehdotan muuksi kulttuuriperintökohteeksi. Alueella on kaksi vanhaa (ennen 1700 lukua) Vihtolan kylän talonpaikkaa joiden vanhat tonttimaat ovat edelleen käytössä ja rakennettuja.

Selityksiä: Koordinaatit ja kartat ovat ETRS-TM35FIN koordinaatistossa. Kartat ovat Maanmittauslaitoksen maastotietokannasta lokakuussa 2018, ellei toisin mainittu. Muinaisjäännösrekisteri on tarkastettu 10/2018. Valokuvia ei ole talletettu mihinkään viralliseen arkistoon, eikä niillä ole mitään kokoelmatunnusta. Valokuvat ovat digitaalisia ja ne ovat tallessa Mikroliitti Oy:n serverillä.

Aiemmat samaan kaavaan liittyvät inventoinnit, jotka eivät siis ulottuneet nyt tutkituille alueille ovat:
 Bilund, Antti 2014: Lappeenranta Keskustaaajaman osayleiskaavan eteläisten alueiden 2. ja 3. vaiheen alueiden historiallisen ajan kohteiden muinaisjäännösinventointi 2014. Mikroliitti Oy.
 Laakso, Ville ja Sepänmaa, Timo 2015: Lappeenranta, keskustaaajaman eteläisten osien osayleiskaavan alueiden 2 ja 3 laajennusalueiden muinaisjäännösinventointi 2015
 Jussila, Timo 2015: Lappeenranta Hyväristönmäki muinaisjäännösselvitys. Keskustaaajaman osayleiskaava 2030 inventoinnin v. 2014 täydennys Hyväristönmäen osa-alueelta
 Jussila & Tiainen 2017: Lappeenranta, keskustaaajaman eteläisten osien osayleiskaavan alueiden 2 ja 3 uusien laajennusalueiden muinaisjäännösinventointi 2017



Tutkimusalueet vihreällä. Niiden kohteet: punaisin palloin muinaisjäännökset ja sinisin muut kohteet.

Inventointi

Lappeenrannan kaupunki on laatimassa keskustaajaman eteläisten osien yleiskaavaa. Sen osa-alueiden, vaiheiden 2 ja 3 alueilla tehtiin muinaisjäännösinventointi vuonna 2014 (Bilund) ja niiden laajennusalueita inventoitiin v. 2015. (Laakso ja Sepänmaa, Jussila). Vaiheen 2 ja 3 alueita laajennettiin v. 2017 ja nuo laajennusalueet inventoitiin v. 2017 (Jussila ja Tiainen). Vuonna 2018 osa-alueita 2 laajennettiin vielä Hanhijärven eteläosan länsipuolelle ja Kaislasen järven pohjoispuolelle, Vihtolan alueelle. Osa-alueelle 3 tehtiin pieni laajennus Säinjärven kohdalla. Lappeenrannan kaupunki tilasi näiden aiemmin inventoimattomien, kaavan uusien laajennusalueiden muinaisjäännösinventoinnin Mikrolitti Oy:ltä. Inventoinnin maastotyön teki Timo Jussila yhden pitkän päivän aikana 11.10.2018 työn kannalta erinomaisessa havainnointiolosuhteessa.

Inventoitu alue sijoittuu Hanhijärven eteläosaan (ei käsitä eteläpäättä), Kaislasen pohjoisrannalle ja siitä pohjoiseen. Alue käsittää pääosan vanhaa Vihtolan kylää sekä itäosassa Kauskilankylää ja Hanhijärven itäpuolella Puralan kylää.

Alueelle ei ole ulottunut ihmisasutuksen aikainen muinainen itämeri, eikä alueella ole viitteitä (ainakaan laajemmista) muinaisjärvistä. Hanhijärveä on joskus laskettu. Vanha rantatörmä on runsaan metrin nykyisen yläpuolella. Hanhijärvi ja Kaislasen ovat olleet yhtä järveä, kapean salmen kautta, missä nyt virtaa Hanhisillanjoki. Muinainen Hanhijärvi on ollut n. 61 m korkeustasolla – alueella monin paikoin näkyy tuolla tasolla oleva törmä ja sen päällä kivi- varhaismetallikautisia asuinpaikkoja. Nyt Hanhijärvi ja Kaislasen ovat 59 ja 59,5 m korkeustasolla. Järvet laskevat monien pienjärvien (mm. Suuri Pyhäkala jossa linnavuori) ja jokien kautta Viipurinlahteen. Muinainen Hanhijärvi on siis merestä tulevan vesireitin päässä josta kapeahko kannas Saimaaseen. Kyseessä on ollut merkittävä muinainen kulkureitti meren ja Saimaan välillä, mikä selittää alueen esihistoriallisten asuinpaikkojen runsauden. Kaislasen eteläpuolella on lisäksi merkittävä Kauskilan rautakautinen muinaisjäänösalue.

Alueelta tunnettiin ennestään neljä kivi-varhaismetallikautista asuinpaikkaa (raportin kohteet 1-4), jotka löytyivät v. 1998 inventoinnissa. Alueella tiedettiin olevan Salpalinjan varustuksien jäänteitä, mutta niitä ei oltu aiemmin tarkastettu.

Inventoinnin valmisteluvaiheessa tarkasteltiin aluetta kuvaavia vanhoja karttoja, kuten isojaon toimituskarttoja, sekä 1700 - 1800 lukujen yleiskarttoja. Vanhojen kylä- ja talotonttien ja niiden ympäristön maankäyttöä tarkasteltiin myös myöhemmiltä yleiskartoilta ja vanhoilta peruskartoilta. Ainoastaan Vihtolan kylän alueelta tarkastettiin isojakokartat. Vanhojen yleiskarttojen perusteella Kauskilan ja Puralan puoleiset osat tutkimusalueesta ovat olleet asumattomia ennen 1800-lukua ja niiden osalta siis tyydyin 1700-luvun ja 1800-luvun yleiskarttojen informaatioon.

Maanmittauslaitoksen laserkeilausaineistosta laadittiin viistovalovarjoste, joka pyrittiin optimoimaan arkeologin kannalta mahdollisimman käyttökelpoiseksi. Varustusten ja Hanhijärven-Kaislasen vanhojen rantamuodostumien lisäksi viistovalovarjosteesta saattoi havaita lukuisia kuoppia ja kaivantoja, joista lähes kaikki ovat nykyaikaisia maanottoaikoja. Jotkut erilliset ja laajemmat kuopat saattavat olla Salpalinjan rakentamiseen liittyviä, mutta niiden kaikkien kontekstista ei ole varmuutta joten ne jätiin huomiotta. Nämä Lidarhavainnot (kuopat, varustukset, kaivannot) keskittyivät Hanhijärven ja Kaislasen väliselle alueelle. Muualla alueella ei laserkeilausaineistossa erottunut mitään mainittavaa.

Inventoinnin maastotyö keskittyi pääosin Hanhijärven ja Kaislasen rannoille ja järvien väliselle alueelle, jossa järvien (muinaiset) rannat katsottiin jokseenkin kattavasti. Kuitenkin Hanhijärven länsirannalla Muurniemen alue ja ranta siitä n. 400 m etelään jäi katsomatta, koska alueella oli niin paljon kaatunutta puuta ristiin rastiin, että se teki kulkemisen jokseenkin mahdottomaksi.

Hanhijärven itärannalla maastotarkastus oli viitteellinen, koska alueen ranta on kovin mökitettyä ja lisäksi vanhaa peltoa enkä mökkien pihoihin mennyt. Kaislasen rannat katsoin kattavasti. Muurniemensuon (suureksi osaksi entistä Hanhijärveä) rannat katsoin pistokokein – en täysin kattavasti. Maastossa tarkastin kaikki laserkeilausaineistossa erottuvat varustukset ja ilmiöt jota saattaisivat viitata varustuksiin (kaikki varustukset eivät erotu kunnolla laserkeilausaineistossa).

Alueen luoteisosaa - sisämaata – vilkaisin vain viitteellisesti. Alueella on sijainnut kaksi Vihtolan kylän taloa. Niiden vanhat, 1700 luvun paikat ovat edelleen ”käytössä” ja ne sijoittuvat nykyisten tilojen ja talojen pihamaille, rakennetuille alueilla, jotka ovat olleet kautta aikojen rakennettuina ja käytössä sekä myös osan aikaa peltona. On oletettava, että niiden kohdalla tuskin on säilynyt ehjiä rakenteita ja kerrostumia vanhimmasta asutuksesta.

Osa-alueen 3 pientä uutta laajennusaluetta Säinjärven eteläosassa tyydyin katsomaan nopeasti ja kursorisesti. Kartan ja laserkeilausaineiston perusteella sekä paikan sijainnin, maaperän ja topografian perusteella sieltä ei ollut odotettavissa mitään arkeologisesti mielenkiintoista. Vanha historiallisen ajan asutus jää alueen eteläpuolelle nykyisten Alatalon ja Ylätalon kohdille. Sen tarkistin vahoilta yleiskartoilta.

Tulos

Alueelta löytyi kaksi uutta kivikautista asuinpaikkaa, toinen Kaislasen pohjoisrannalta ja toinen Hanhijärven rannalta. Kaislasen puolella oleva uusi asuinpaikka, Rönasaarenmäki on täysin ehjä, Hanhijärven puolella osin Salpalinjan varustuksen runtelema. Näiden lisäksi alueella on Salpalinjan taisteluhautaus ja panssariestekaivanto. Nämä jaoin seitsemään loogiseen osaan niiden maaston ja sijainnin mukaisesti.

31.10.2018

Timo Jussila

Lähteet

Brandenburg, 1833: Charta öfver Wichtola Bys Åkrar uti Lappvesi Socken och Häras af Wiborgs Län. (signum G43i:31).

Geographisk Charta öfwer Lappwäsi Sokn uti Kymmenegårds Prowince och Lappwäsi Härad 1767. Viipurin kuvernementin revisionikonntorin kartta-arkisto, Kansallisarkisto.

Geographisk Charta über das Wiburgsche Friedrichshamnsche Willmanstrandsche, Neuschlottsche und Kexholmsche Kreis des Wiburgschen Gouvernements Verfasfet im Jahr 1788.

Jussila T 1998: Lappeenrannan muinaisjäännösten inventointi. Etelä-Karjalan Museo / Mikroliti Oy.

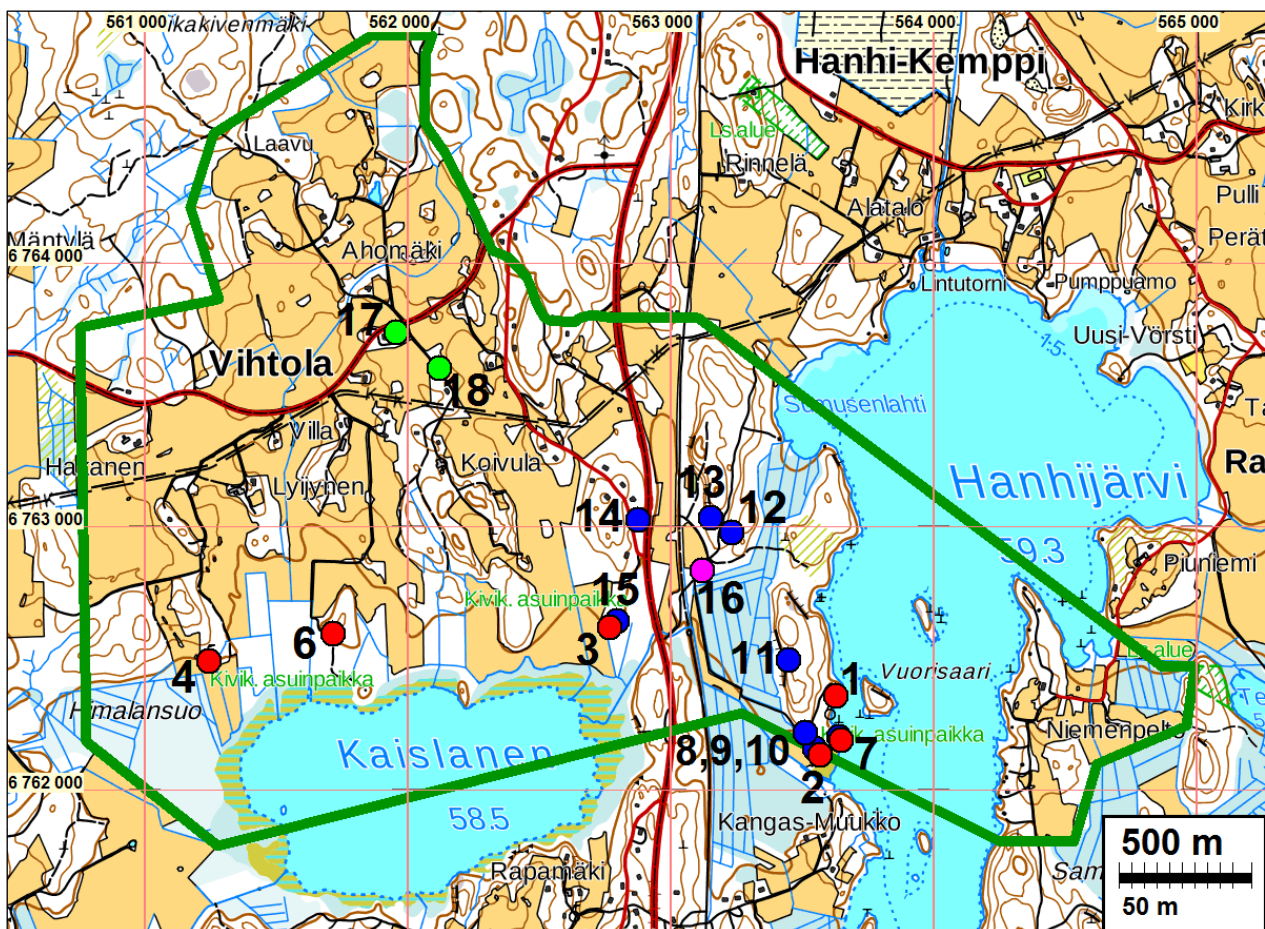
Lappeen pitäjän kartta, 1845. Maanmittauslaitos.

Peruskartta 3133 09, v. 1954, 1970, 1984. Maanmittauslaitos

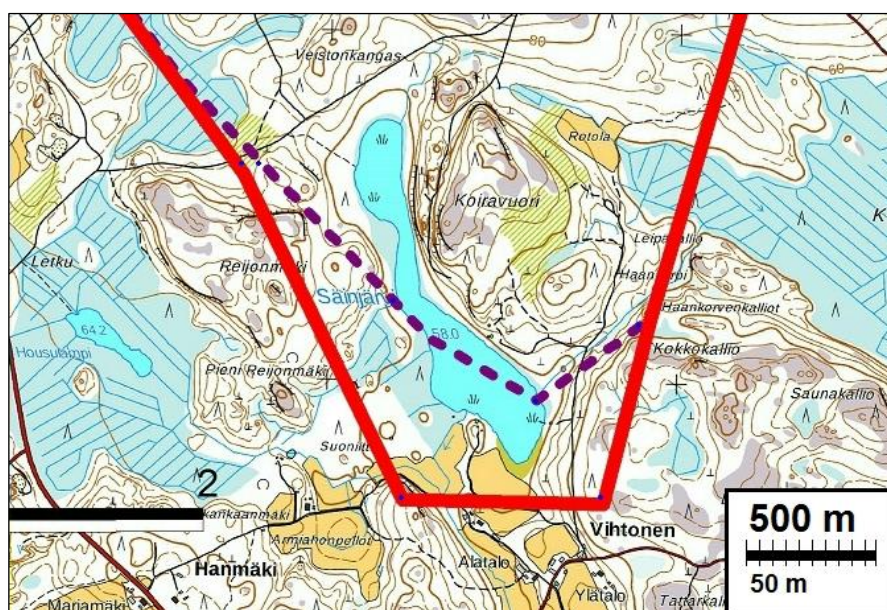
Senaatinkartat. XIV:46. 1891 ja XV:46 1893.

Steinheil 1805: Aflidne Excellencen grefve Steinheils Karta öfver Wiborgs län.

Yleiskartta

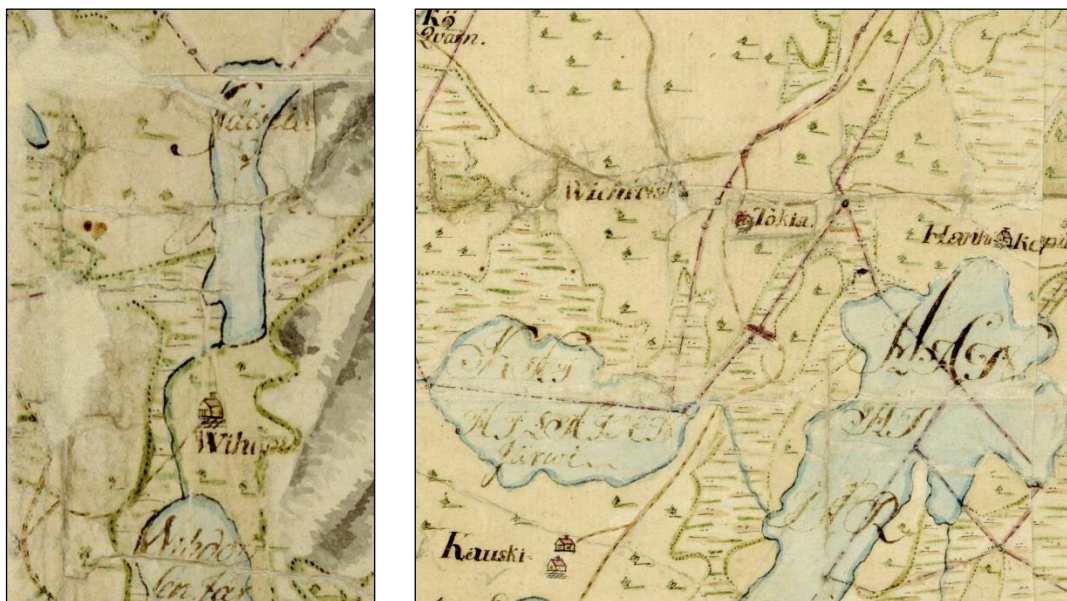


Raportissa kuvatut kohteet: punaiset muinaisjäänneksiä, siniset varustuksia ja sinipunainen vanha tie. Vihreät ovat Vihtolan vanhoja tonttimaita. Numerot ovat raportin kohdenumeroita.



Osa-alueen 3 pieni laajennus (katkoviivan eteläpuolella) Sainjärvellä.

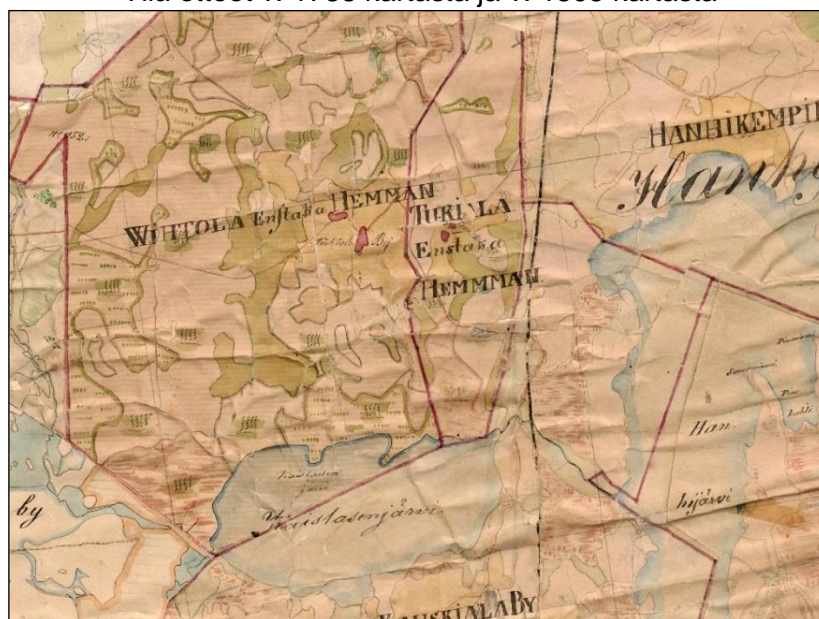
Vanhoja karttoja



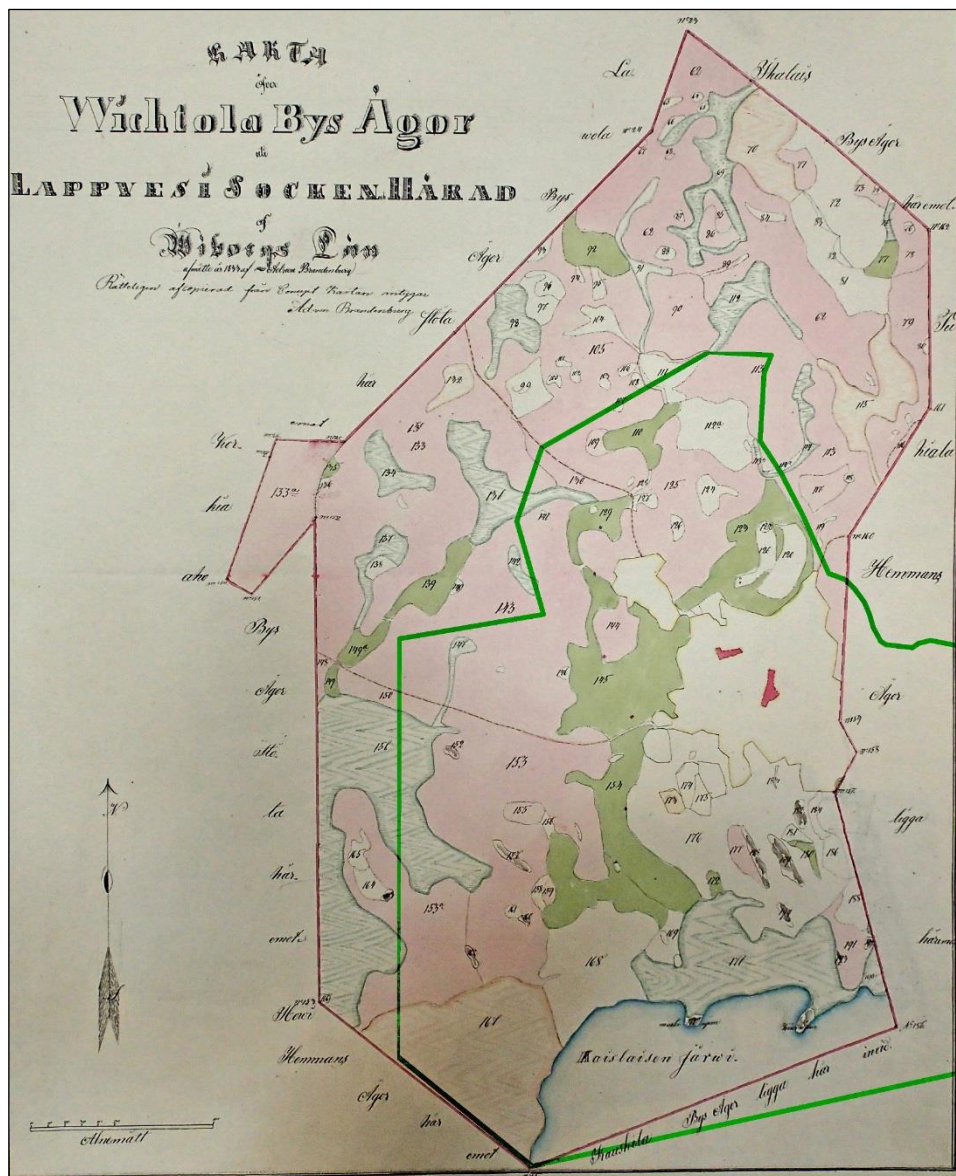
Otteet v. 1768 kartasta. Vasemmalla Vihtonen Sainjärvellä ja oikealla Vihtola Hanhijärven itäpuolella jossa kaksi taloa, Vihtonen ja Tukiala. Kaislasen ja Hanhijärven välillä ei mitään eikä Hanhijärven itärannalla tutkimusalueen kohdalla. Vanha tie merkitty ja siinä ”kapulasilta” – raportin kohde nro 16.



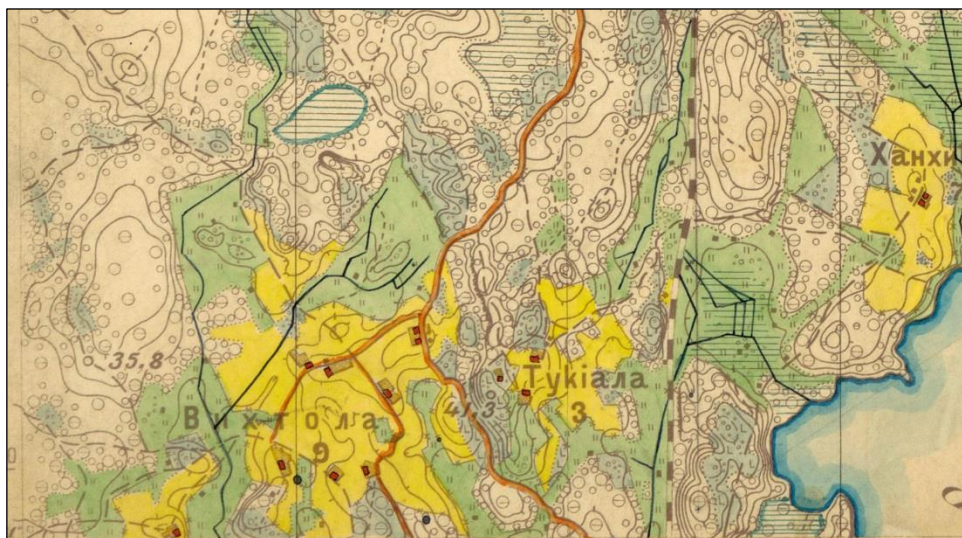
Yllä otteet v. 1788 kartasta ja v. 1805 kartasta



Ote Lappeen pitäjänkartasta v. 1845



Vihtolan isojakokartta v. 1833. Päälle piirretty tutkimusalueen raja vihreällä. Tonttimaat ovat kartassa tumman punaisella – niistä on tarkempi kartta kohdekuvauksessa.



Ote senaatinkartasta v. 1893. Alueen pohjoisosa, Oikealla Hanhijärvi



Ote senaatinkartasta v. 1891. Alueen eteläosa.

Alueen poikki on mennyt vanha Lappeenranta – Simola rata, joka on valmistunut 1885. Rata on poistunut käytöstä v. 1977 ja puretti v. 2003. Nyt jäljellä on vain ratapohja joka osin pelto-mökkitienä.

Muinaisjäännökset

1 LAPPEENRANTA HANHIJÄRVI-MUURNIEMENMÄKI

- Mjtunnus: 405010030
 Status: kiinteä muinaisjäännös (sm)
 Ajoitus: varhaismetallikautinen
 Laji: asuinpaikka
- Koordin: N: 6762357 E: 563630 Z: 61 ±1 m
- Tutkijat: Jussila T 2018 inventointi, Jussila T 1998 inventointi
- Löydöt: KM 31255:1-6 , kvartsiesine, kvartsi-iskoksia, pii-iskos, palanutta luuta, saviastian paloja.
- Sijainti: Paikka sijaitsee Lappeenrannan keskustasta 7.6 km S. Hanhijärven keskiosan länsirannalla, Vuorisaaren kohdalla, Hanhisillanjoen suusta 350 m pohjoiseen, pienen niemekkeen kaakkoisrannalla.
- Huomiot: Jussila 1998: Paikka on koskematon ja ehjä. Kasvillisuus alueella on ryteikköistä kuusivaltaista sekametsää. Maaperä on moreenia. Kallioisen niemekkeen länsi ja etelärannalla on tasaista maata. Rannassa on ehkä metrin-puolitoista metriä nykyisen vedenpinnan yläpuolella muinainen (kuinka vanha?) matala rantatörmä, joka etelämpänä jatkuu matalana vallina alavan rannan tuntumassa. Törmä kaartuu rannasta pois päin eli länteen asuinpaikan kohdalla. Tämän törmän päällä on 10-15 m kapea tasanne törmän laen ja pienen mäennyppylän välillä. Tasanne muuttuu loivasti soiseen korpeen viettäväksi rinteeksi lännempänä (mäen etelälounaispuolella). Asuinpaikkatasanne erottuu muusta ympäristöstä, paitsi tasaisuudellaan niin myös vähempikivisenä alueena. Asuinpaikka ei liene kovin laaja. Sen länsiraja jäi epäselväksi, mutta oletettavaa on että se ei montaa kymmentä metriä nykyrannasta länteen päin ulotu.

Jussila 2018: Paikka ennallaan. Muutin mj-rekisterissä olleet koordinaatit osittamaan oikeaan kohtaan muinaisjäänneksen keskelle ja tarkensin hieman rajausta v. 1998 rajauksen ja nyt tehtyjen maastohavaintojen, kuten topografian perusteella.



Kivikautiset asuinpaikat rajattu punaisella, varustukset sinisellä



Asuinpaikkaa koilliseen.



Asuinpaikkaa v. 1998 – koilliseen.
ja asuinpaikkaa nyt.



2 LAPPEENRANTA HANHIJÄRVI-HANHISILLANJOKI

Mjtnnus: 405010031
 Status: kiinteä muinaisjäänös (sm)
 Ajoitus: kivikautinen
 Laji: asuinpaikka

Koordin: N: 6762134 E: 563571 Z: 62 ±1 m

Tutkijat: Jussila T 2018 inventointi, Jussila T 1998 inventointi

Löydöt: KM 31256:1-2, saviastian paloja (ka II:2 ja ka III).palanutta luuta

Sijainti: Paikka sijaitsee Lappeenrannan keskustasta 7.8 km S, Hanhijärven keskiosan länsirannalla, Hanhisillanjoen suusta 100 m pohjoiseen, pellon reunassa olevassa metsässä, muinaisen niemen kärjessä.

Huomiot: Jussila 1998: Paikka on suureksi osaksi ehjä ja koskematon, osa saattaa olla tuhoutunut Salpalinjan varustuksia tehtäessä. Paikka on vanhan matalahkon rantatörmän päällä oleva tasanne joka kiertää luoteesta rantaan kurottuvaa harjannetta. Sen päällä on Salpalinjan juoksuhautoja ja asuinpaikan laidat saattavat olla jääneet näiden alle. Asuinpaikka on muinaisessa niemennokassa. Maaperä paikalla on moreeni ja kasvillisuus pusikkoinen sekametsä.

Jussila 2018: Paikka on ennallaan. Tarkensin hieman rajausta v. 1998 rajauksen ja nyt tehtyjen topografisten havaintojen perusteella. samoin korjasin paikan koordinaatin asuinpaikan keskelle.

Salpalinjan varustuksista asuinpaikan vieressä on tarkempi kuvaus kohteessa [9](#).

Kartta s. 10.



Kuva vuodelta 1998. Paikka samanlainen edelleenkin. Länteen. Vasemmalla maasto hieman nousee harjanteeksi ja sen laella salpalinjan taisteluhautaa.

3 LAPPEENRANTA KAISLANEN-JOKINIEMENSUO

Mjtunnus: 405010032

Status: kiinteä muinaisjäännös (sm)

Ajoitus: esihistoriallinen

Laji: asuinpaikka

Koordin: N: 6762616 E: 562768 Z: 62 ±1 m

Tutkijat: Jussila T 2018 inventointi, Jussila T 1998

Löydöt: KM 31257:1-2, palanutta luuta ja kvartsi-iskoksia

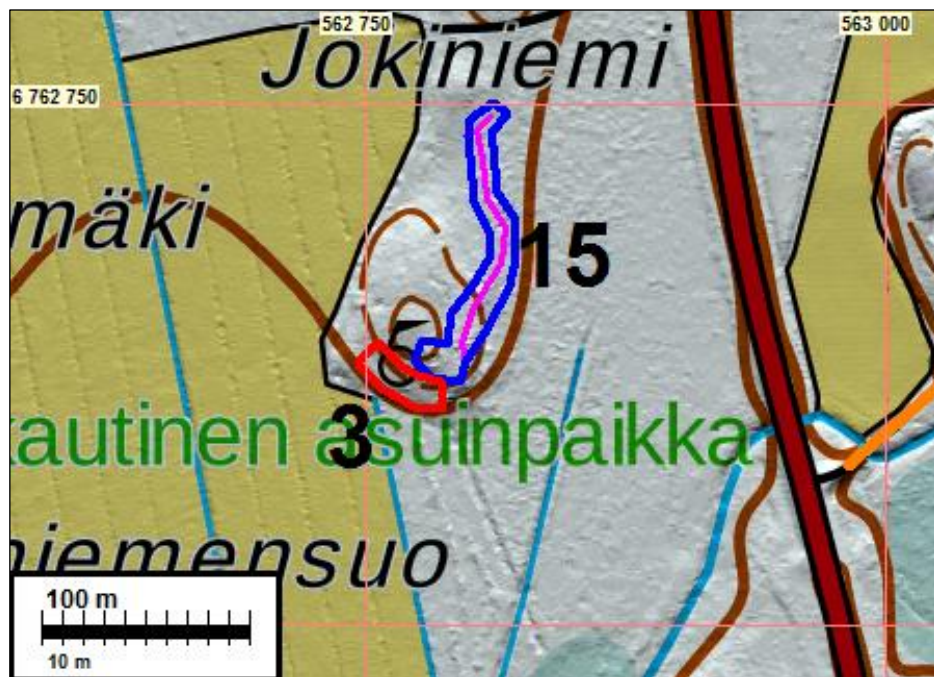
Sijainti: Paikka sijaitsee Lappeenrannan keskustasta 7.4 km S, Kaislanen järven koillisrannasta 200 m, Hanhisillanjoesta 200 m länteen, metsäisen niemekkeen kärjessä, Salpalinjan varustusten seassa.

Huomiot: Paikka on kapeassa muinaisessa niemenkärjessä, joka nykyään on kapea etelään kurottuva harjanne, jonka itäpuolella on Hanhisillanjoen uoma ja soinen korpi uoman ympärillä. Lännessä ja etelässä peltoa. Harjanne on kauttaaltaan kaivettu ja myllätty, siellä on Salpalinjan varustuksia. Asuinpaikan merkkejä havaitsin koe-

kuopassa aivan "niemekkeen kärjessä", pellon laidalla, metsäisen törmän päällä, missä on kapea loivasti viettävä tasanne ennen pohjoispuolella olevaa jyrkkää rinteä.

Asuinpaikasta lienee jäljellä vain rippeet. Aivan löytökoekuopan vieressä (itäpuolella) on Salpalinjan bunkkeri. Tämä lienee tuhonnut asuinpaikan ja nyt saadut löydöt lienevät peräisin aivan asuinpaikan laidalta. Tällä kohden terassi on jo kovin kapea ja viettävä, jotta siinä voisi olla kunnan asuinpaikka. Maaperä moreenia ja kasvillisuus kuusivaltaista sekametsää

Jussila 2018: paikka täysin ennallaan. Salpalinjan varustuksista asuinpaikan vieressä on tarkempi kuvaus kohteessa [15](#).



Kuva vuodelta 1988. Paikka edelleen samanlainen. Itään. Vasemmalla kumpare jossa Salpalinjan varustus

4 LAPPEENRANTA KAISLANEN-HIMALANMÄKI

Mjtunnus: 405010036

Status: kiinteä muinaisjäännös (sm)

Ajoitus: esihistoriallinen

Laji: asuinpaikka

Koordin: N: 6762490 E: 561245 Z: 62 ±1 m

Tutkijat: Jussila T 2018 inventointi, Jussila T 1998 inventointi

Löydöt: KM 31261:1-2, palanutta luuta ja kvartsi-iskoksia

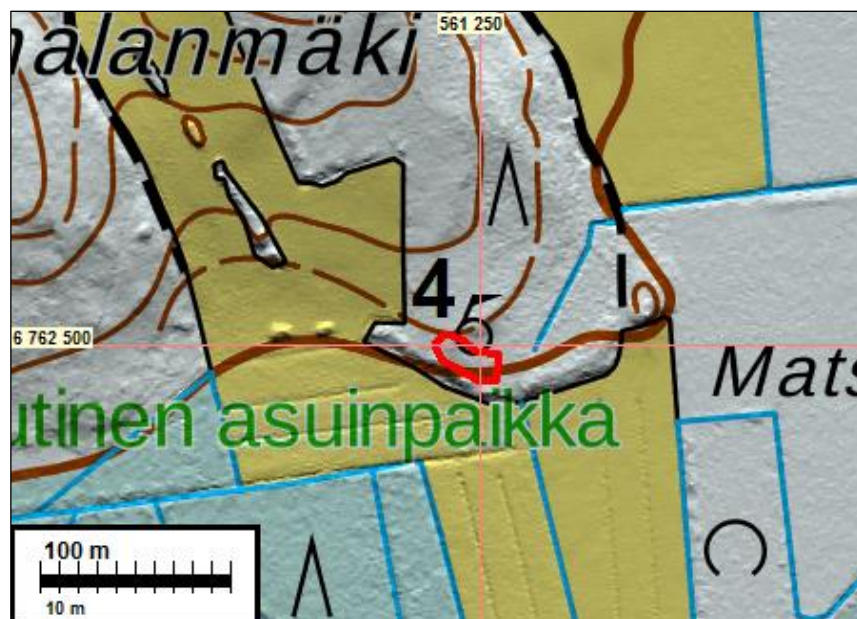
Sijainti: Paikka sijaitsee Lappeenrannan keskustasta 7.9 km S, Kaislajärven luoteisrannasta n. 250 m luoteeseen, peltojen välisessä metsäniemekkeessä, muinaisen rantatöyrään päällä, länsipuoleisesta peltosarasta 40 m itään.

Huomiot: Paikka on koskematon ja ehjä. Tällä kohden metsässä on muinaisrantatörmä hyvin selvä ja korkeimmillaan. Lännempänä törmä sekoittuu metsän reunassa pelto-raivion reunaan ja idempänä törmä jakaantuu matalaksi valliksi ja sen takana kauempana pohjoisessa loivaksi rinteeksi. Maaperä on löytöpaikalla hiekkaa, mutta heti sen itäpuolella, missä kasvillisuus vaihtuu männystä kuusikoksi ja missä törmä muuttuu loivaksi rinteeksi on maaperä hienoa hiekkaa-hietaa. Asuinpaikka on aivan sillä rajalla, missä kasvillisuus muuttuu nuoresta mäntymetsästä kuusikoksi (samalla myös tilan raja).

Asuinpaikan kohdalla muinaisrantatörmä on hivenen vallimainen.

Löydöt tulivat törmälle tehdystä koekuopasta, jossa oli hyvin likaista ja nokista maata sekä palaneita kiviä. Parin metrin päähän tekemistäni parista koekuopasta en saanut mitään havaintoja irti.

Jussila 2018: paikka ennallaan. Pellon reunan valli saattaa olla myös pellon rai-vauksessa syntynyt - idempänä vallilla selvästi isoja pellosto puskettuja kiviä. Asuinpaikka on tasanteella jonka itäpuolella maaperä kivistä ja se voisi asuinpaikkaa itään rajata. Tein rajauksen v. 1998 rajauksen ja nyt tehtyjen topografisten ja maaperähavaintojen perusteella.

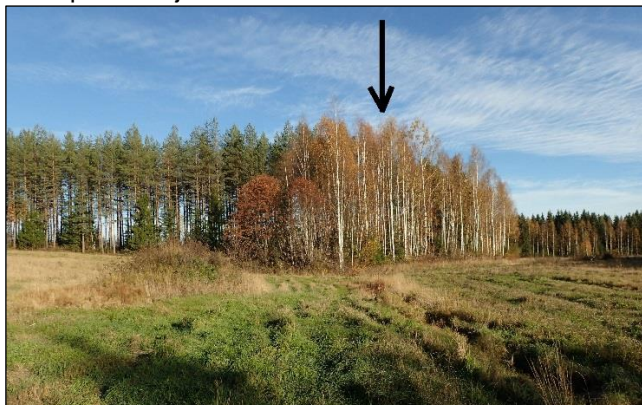




Asuinpaikkaa sen itärajan tuntumasta länteen ja alla kaakkoon.



Kuva vuodelta 1998 asuinpaikan sijainti osoitettu nuolella. Lännestä->itään. Alla nyt otettu kuva.



6 LAPPEENRANTA RÖNÄSAARENMÄKI

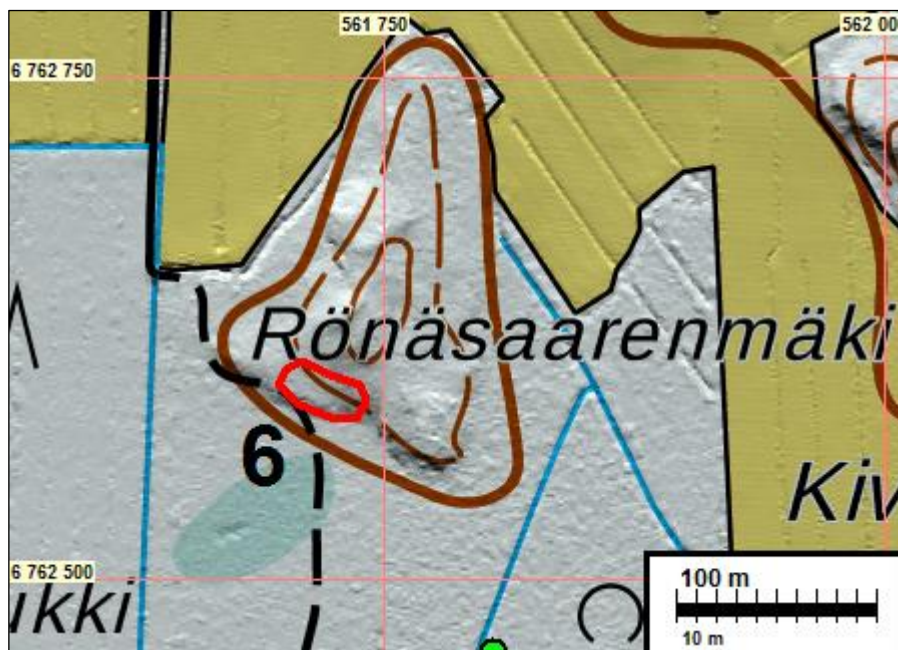
Mjtunnus: uusi
 Status: kiinteä muinaisjäänös (sm)
 Ajoitus: kivikautinen
 Laji: asuinpaikka

Koordin: N: 6762593 E: 561717 Z: 61 ±1 m

Tutkijat: Jussila T 2018 inventointi

Sijainti: Paikka sijaitsee Lappeenrannan keskustasta 7.8 km SW, Kaislanen-järven pohjoisrannalla sijaitsevan Rönäsaarenmäen luoteisosassa, lakirinteen juurella, muinaisella rantatörmällä.

Huomiot: Jussila 2018: Paikalla on selvä muinainen rantatörmä. Mäen eteläpäässä on korkeampi kallioinen alue. Sen länsipuolelta alkaa pohjoisesta laskevan rinteen juurelle levitä tasanne joka jatkuu rinteen länsipuolella harjanteena länsi-luoteeseen. Tämä tasanteen ja lännempänä harjanteen eteläreunalla on selkeä muinainen rantatörmä, joka sitten idempänä loppuu kallioon. Kallion länsipuolelle, tasanteelle - sen kapenevaan itäosaan, törmän reunamille (1-3 m törmän reunalta) tehdystä muutamasta koekuopasta löytyi kvartseja ja palanutta luuta. Tein muutamia koekuoppia länsipuoleiselle harjanteelle, mutta niissä en havainnut mitään. Asuinpaikan länsiraja on kuitenkin arvio, eikä ole mahdotonta, etteikö asuinpaikka voisi ulottua arvioitua lännemmäksikin harjanteen länsipäähän, vaikka sieltä ei konkreettisia havaintoja nyt saatu.





Asuinpaikkaa länteen.



Etelään



Itään.

Kuva myös kannessa.

7 LAPPEENRANTA MUURNIEMENMÄKI SE

Mjtunnus: uusi
 Status: kiinteä muinaisjäänös (sm)
 Ajoitus: kivikautinen
 Laji: asuinpaikka

Koordin: N: 6762189 E: 563649 Z: 61 ±1 m

Tutkijat: Jussila T 2018 inventointi

Sijainti: Paikka sijaitsee Lappeenrannan keskustasta 7,7 km etelään. Hanhijärven länsirannan eteläosassa, Hanhisillanjoen suusta 160 m pohjoiseen, malasta rannasta kohoavalla kumpareella joka tekee pienen niemekkeen länteen.

Huomiot: Jussila 2018: Paikalla on n. 50 x 30 m laajuinen ja tasalakinen kumpare. Kumpareen länsipuolella on alavaa ja kosteaa metsää, itäpuolella järvi. Kumpare on siis muinainen pieni saari. Sen tasaisella Laella on salpalinjan juoksuhaudaa pesäkkeineen. Laen kaakkoispäähän, rantatörmälle tekemästani parista koekuopasta tuli kvartseja, luuta ja keramiikkaa. Salpalinjan juoksuhaudan kaakkoispää on törmän reunalta n. 4 m etäisyydellä. Sen ja törmän välillä on ehjää kivikautista asuinpaikkaa. On oletettavissa, että asuinpaikka on ollut ainakin kumpareen lakialueen tasaisen eteläosan laajuinen, mutta varustus on sitä tuhonnut. Ehjänä sitä on siis jäljellä ainakin kumpareen etelä- ja kaakkoisreunamilla.

Kartta s. 10.



Asuinpaikkaa pohjoiseen ja itään.



Asuinpaikalta länsiluoteeseen. Puiden kohdalta alkaa taisteluhauta – kohde 8.

Muut kulttuuriperintökohteet

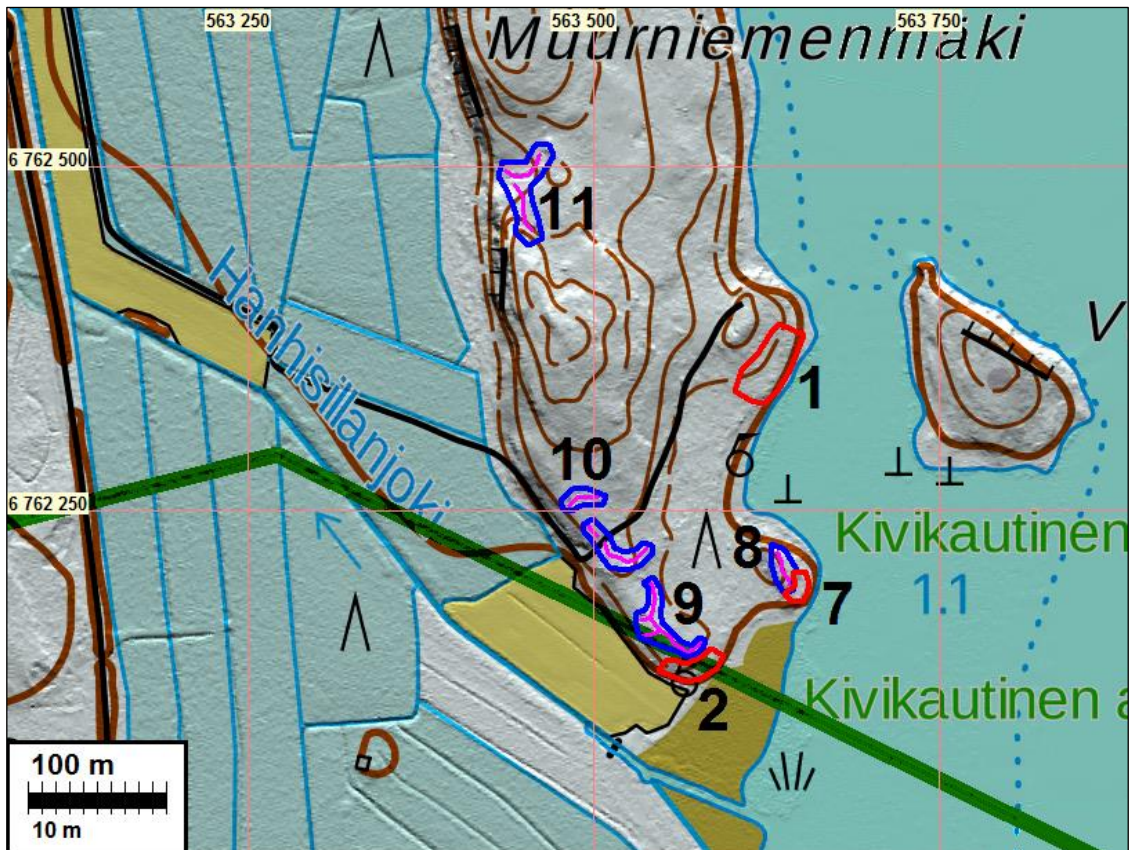
8 LAPPEENRANTA MUURNIEMENMÄKI VARUSTUS 1

- Mjtunnus: uusi
 Status: muu kulttuuriperintökohde (S)
 Ajoitus: historiallinen, 1940-1944
 Laji: varustus: taisteluhautaa
- Koordin: N: 6762203 E: 563641 Z: 62 ±1 m
- Tutkijat: Jussila T 2018 inventointi
- Sijainti: Paikka sijaitsee Lappeenrannan keskustasta 7,7 km etelään. Hanhijärven eteläosan länsipuolella
- Huomiot: Hanhijärven eteläosassa, Hanhisillanjoen pohjoispuolella on niemeke ja siinä mäenkumpare jonka laella on etelä-pohjoissuuntainen taisteluhauta pesäkkeineen. Taisteluhaudan eteläpäässä on kivikautinen asuinpaikka. Varustus on huonokuntoinen.

Kartta myös s. 10.



Varustusta laella, vas. luoteeseen ja oik. kaakkoon missä kivikautinen asuinpaikka



9 LAPPEENRANTA MUURNIEMENMÄKI VARUSTUS 2

Mjtunnus: uusi
 Status: muu kulttuuriperintökohde (S)
 Ajoitus: historiallinen, 1940-1944
 Laji: varustus: taisteluhautaa

Koordin: N: 6762157 E: 563551 Z: 62 ±1 m

Tutkijat: Jussila T 2018 inventointi

Sijainti: Paikka sijaitsee Lappeenrannan keskustasta 7,7 km etelään. Hanhijärven eteläosan länsipuolella

Huomiot: Huonokuntoinen taisteluhaudan jäännös Hanhisillan joen suun pohjoispuolella, suosta nousevan törmän etelä-lounaisreunamilla. Taisteluhaudassa on useita pesäkkeitä etelän-lounaan suuntaan. Varustus on huonokuntoinen.

Kartta s. 10 ja 20



Varustuksen pohjoisosaa



Taisteluhaudan keskiosaa etelään ja eteläosaa etelään.



10 LAPPEENRANTA MUURNIEMENMÄKI VARUSTUS 3

Mjtunnus: uusi
Status: muu kulttuuriperintökohde (S)
Ajoitus: historiallinen, 1940-1944
Laji: varustus: taisteluhautaa

Koordin: N: 6762217 E: 563516 Z: 61 ±1 m

Tutkijat: Jussila T 2018 inventointi

Sijainti: Paikka sijaitsee Lappeenrannan keskustasta 7,7 km etelään. Hanhijärven eteläosan länsipuolella

Huomiot: Koilliseen menevän tien alkupään molemmin puolin, suohon laskevan jyrkänteen reunalla on taisteluhauta jossa pesäkkeitä. Tie on tuhonnut osan siitä. Länsipuoleisen haudanpätkän luoteispuolella on erillinen taisteluhauta jyrkänteen reunan pesäkkeestä koilliseen. Varustukset ovat huonokuntoisia.

Kartta s. 10 ja 20



Varustuksen tien länsipuoleista taisteluhautaa, kaakkoon ja luoteeseen





Erillinen pesäke kauempana tiestä, varustuksen pohjoisosassa veden vaivaamana



11 LAPPEENRANTA MUURNIEMENMÄKI VARUSTUS 4

- Mjtunnus: uusi
 Status: muu kulttuuriperintökohde (S)
 Ajoitus: historiallinen, 1940-1944
 Laji: varustus: taisteluhautaa
- Koordin: N: 6762492 E: 563450 Z: 61 ±1 m
- Tutkijat: Jussila T 2018 inventointi
- Sijainti: Paikka sijaitsee Lappeenrannan keskustasta 7,4 km etelään. Hanhijärven eteläosan länsipuolella
- Huomiot: Mäen länsireunalla, korkeiden kallioiden välisessä laaksossa jossa rinne viettää länteen. Lännessä taisteluhauta loppuu suohon laskevaan jyrkänteeseen. Siitä etelään kallion kupeessa taisteluhautaa n 40 ja sen päässä etelässä korsukuoppa tms. Toinen taisteluhauta jyrkänteen reunalta itään, rinteessä. Jäännökset ovat huonokuntoisia.

Kartta s. 20



Varustuksen eteläosaa pohjoiseen ja alla edellisen kuvan pohjoispuolelta pohjois-luoteeseen.



12 LAPPEENRANTA SUMUSENMÄKI VARUSTUS 1

Mjtunnus: uusi

Status: muu kulttuuriperintökohde (S)

Ajoitus: historiallinen, 1940-1944

Laji: varustus: panssariestekaivanto

Koordin: N: 6762977 E: 563236 Z: 61 ±1 m

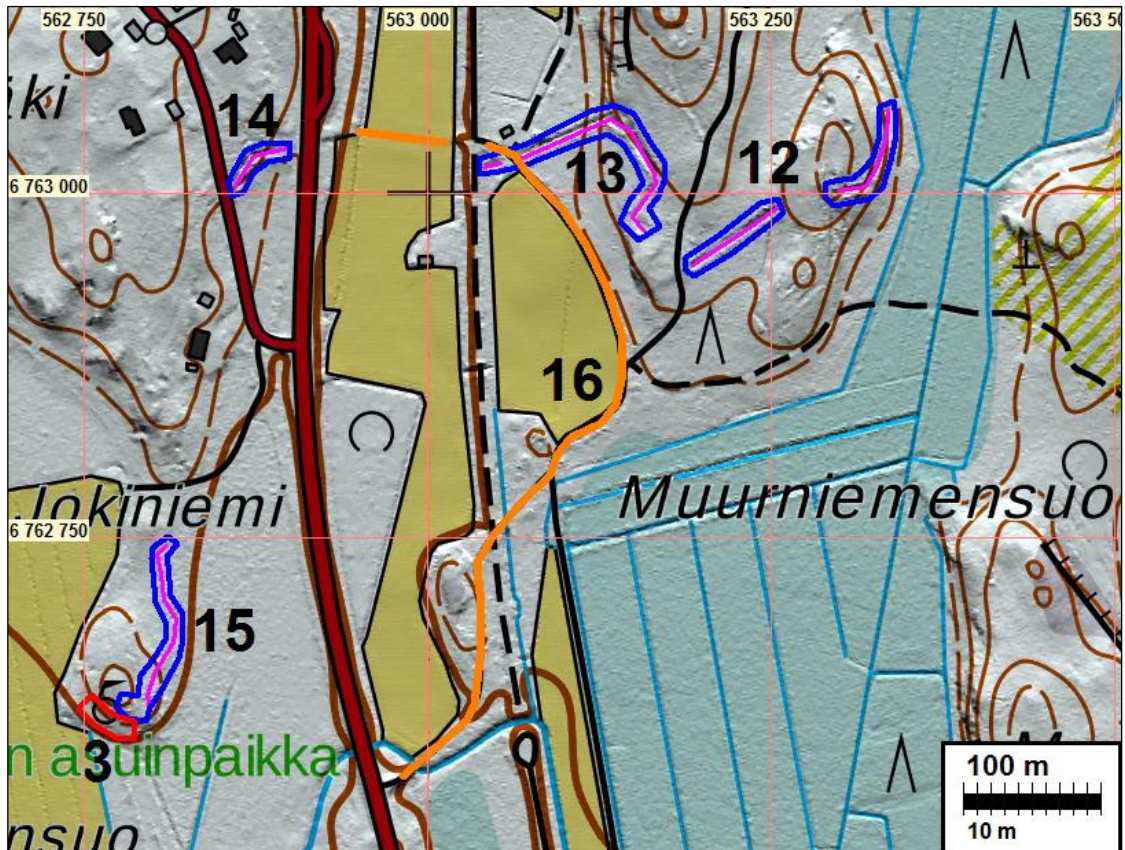
Tutkijat: Jussila T 2018 inventointi

Sijainti: Paikka sijaitsee Lappeenrannan keskustasta 6,9 km etelään. Hanhijärven eteläosan länsipuolella

Huomiot: Panssariestekaivanto kahdessa n. 80 m pituisessa osassa, metsässä. Huonokuntoinen ja sortunut. Esteestä tarkastettiin vain länsipää ja koillisipää. Koillisemmän kaivanto-osuuden pohjoispuolella näkyy laserkeilausaineistossa kuoppia. Niitä ei tarkastettu – ilta pimeni ja niiden takia ei alueella uudestaan palattu. Ylipäätään alueella on erilaisia yksittäisiä maakuoppia siellä täällä. Isompia laserkeilauskuvis-

sa näkyviä on mm. tästä kaivannosta 300-450 m pohjoiseen. Niistä ei päällisin puolin voi sanoa, liittyväkö ne varustuksiin vai ovatko ne maanotossa syntyneitä.

Lisäys maaliskuussa 2019. Uuden ja tarkemman laserkeilausaineiston perusteella tämän paikan rajaus on toinen kuin alun perin esitetty. Lisäys sivulla 31.



Sortunut panssariestekaivanto sen lounaispäästä kaakkoon

13 LAPPEENRANTA SUMUSENMÄKI VARUSTUS 2

Mjtunnus: uusi
 Status: muu kulttuuriperintökohde (S)
 Ajoitus: historiallinen, 1940-1944
 Laji: varustus: panssariestekaivanto

Koordin: N: 6763035 E: 563154 Z: 61 ±1 m

Tutkijat: Jussila T 2018 inventointi

Sijainti: Paikka sijaitsee Lappeenrannan keskustasta 6,9 km etelään. Hanhijärven eteläosan länsipuolella

Huomiot: Panssariestekaivanto vanhan rautatien penkalta itään metsään jossa kaartuu etelään - siellä kaivannon päässä on iso kuoppa.

Kartta s. 25



Sortunutta panssariestekaivantoa sen kaakkoispäässä

14 LAPPEENRANTA SURMANMÄKI VARUSTUS

Mjtunnus: uusi

Status: muu kulttuuriperintökohde (S)

Ajoitus: historiallinen, 1940-1944

Laji: varustus: panssariestekaivanto

Koordin: N: 6763027 E: 562877 Z: 61 ±1 m

Tutkijat: Jussila T 2018 inventointi

Sijainti: Paikka sijaitsee Lappeenrannan keskustasta 7,0 km etelään. . Hanhijärven eteläosan länsipuolella

Huomiot: Panssariestekaivanto vaalimaantien ja Tukialantien välillä, n. 55 m pituisena päätänä. Huonokuntoinen.

Kartta s. 25



Panssariestekaivanto sen länsipäästä koilliseen.

15 LAPPEENRANTA JOKINIEMI VARUSTUS

Mjtunnus: uusi
 Status: muu kulttuuriperintökohde (S)
 Ajoitus: historiallinen, 1940-1944
 Laji: varustus: taisteluhauta ja pesäke

Koordin: N: 6762640 E: 562798 Z: 61 ±1 m

Tutkijat: Jussila T 2018 inventointi

Sijainti: Paikka sijaitsee Lappeenrannan keskustasta 7,3 km etelään. Hanhijärven eteläosan länsipuolella

Huomiot: Etelään kurottuvan mäenharjanteen itäreunalla on huonokuntoinen taisteluhaudan jäännös. Sen eteläpäässä, mäen harjanteen eteläpään laella on katettu pesäke. taisteluhauta on huonokuntoinen ja suurelta osin heinän ja pusikon peittämä.



Kartta s. 13 ja s. 25.

taisteluhaudan eteläosaa pohjoiseen

16 LAPPEENRANTA MUURNIEMENSUO LAPPEE-KAUSKILA TIE

Mjtunnus: uusi
 Status: muu kulttuuriperintökohde (S)
 Ajoitus: historiallinen
 Laji: kulku: maaväylä

Koordin: N: 6762832 E: 563122 Z: 61 ±1 m

Tutkijat: Jussila T 2018 inventointi

Sijainti: Paikka sijaitsee Lappeenrannan keskustasta 7,1 km etelään. .

Huomiot: Hylätty ja nyt mökki-metsätienä oleva osuus vanhasta Lappee-Kauskila tiestä. Tie Kauskilasta edelleen mutkien ja kylien kautta Viipuriin. Tämä ei ole päätie Lappee - Viipuri joka on idempänä. Tien osuus vanhan radan itäpuolella on jäänyt pois käytöstä ennen vuotta 1954 mutta v. 1893 jälkeen - vanhojen karttojen perusteella. V. 1954 peruskartalla tie on vielä "punaisena (oikaisu on jo tehty ja pääkäytössä) joten oletettavasti hylkäys tapahtunut vähän ennen sitä. Tie on merkitty 1767 kartalle jossa silta (tai kapulatie kosteikon yli) vanhan radan länsipuolella, nykyisessä pellossa - siellä voisi olla jäljellä mielenkiintoisia rakenteita vanhasta tiestä.

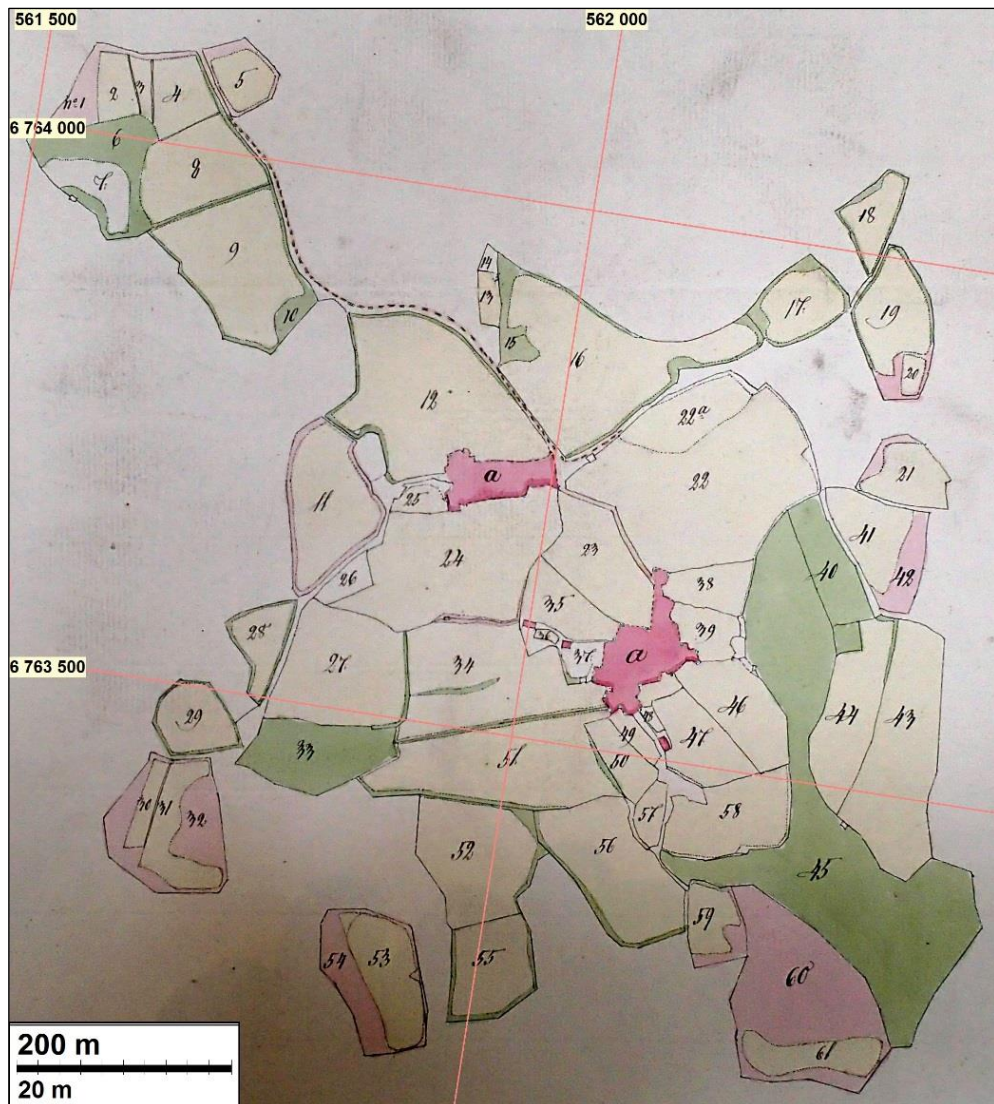
Kartta s. 25, vanhat kartat joihin tie merkitty s. 7

Muut kohteet**17 LAPPEENRANTA VIHTOLA**

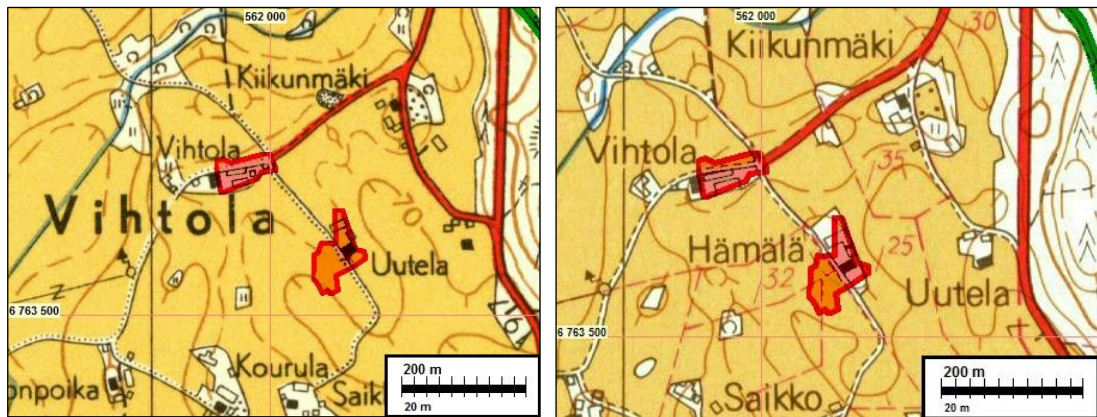
Mjtunnus: uusi
 Status: muu kohde
 Ajoitus: historiallinen
 Laji: asuinpaikka: tonttimaa
 Koordin: N: 6763738 E: 561957 Z: 61 ±1 m

Tutkijat: Jussila T 2018 inventointi

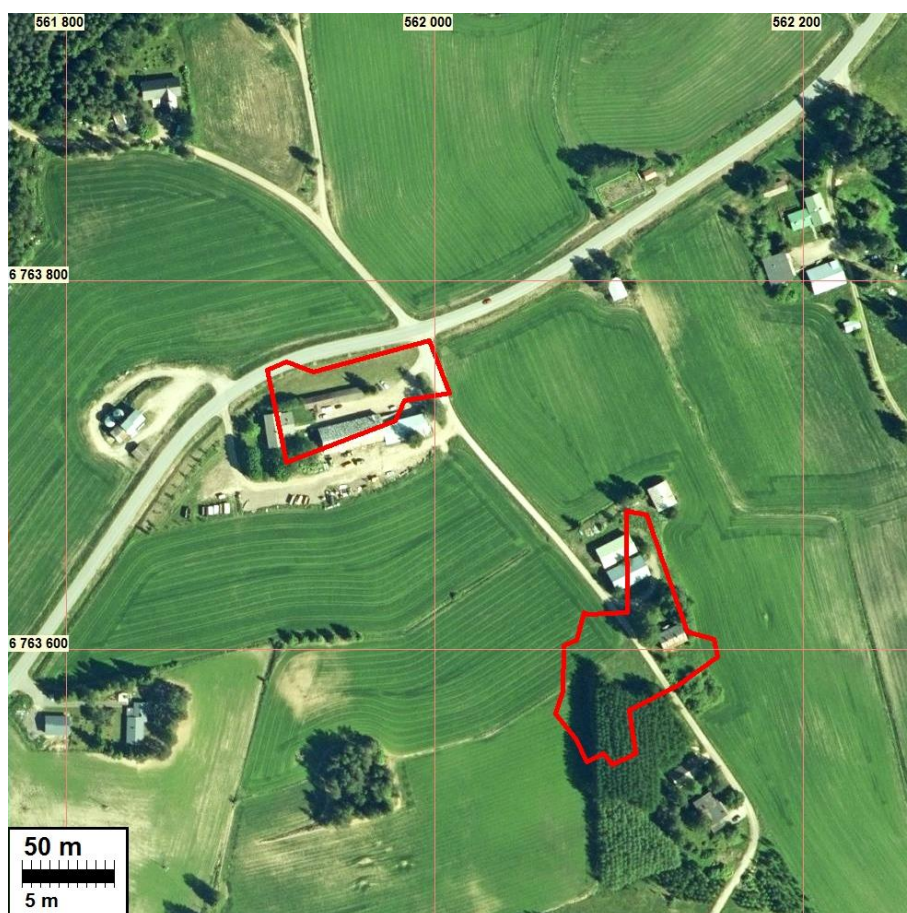
Sijainti: Paikka sijaitsee Lappeenrannan keskustasta 6,5 km etelään.
 Huomiot: Vanha Vihtolan kylän Vihtolan talon tonttimaa 1833 kartalta. V. 1767 yleiskartalla talo vaikuttaisi olevan samalla paikalla. kaikilla myöhemmillä kartoilla talo samalla paikalla ja edelleen tilakeskusta ja rakennettua aluetta (vanhat yleiskartat s. 7). Paikka tarkastettiin silmänvaraisesti tieltä käsin katsomalla – alue on rakennettua.



Vihtolan isojakokartta vuodelta 1833
 Pohjoisempi tonttimaa on Vihtola ja eteläisempi Tukiala



Isojakokartalta paikannetut v. 1833 tonttimaat v. 1954 ja 1970 peruskartoilla (punaisella)
Vanhojen yleiskarttojen (s.) perusteella tontit lienevät olleet samalla paikalla ainakin jo 1700-luvulla.



1833 tonttimaat punaisella.
Pohjoisempi tonttimaa on Vihtola ja eteläisempi Tukiala

18 LAPPEENRANTA VIHTOLA TUKIALA

Mjtunnus: uusi
 Status: muu kohde
 Ajoitus: historiallinen
 Laji: asuinpaikka: tonttimaa

Koordin: N: 6763603 E: 562121 Z: 61 ±1 m

Tutkijat: Jussila T 2018 inventointi

Sijainti: Paikka sijaitsee Lappeenrannan keskustasta 6,6 km etelään.
 Huomiot: Vanha Vihtolan kylän Tukialan talon tonttimaa 1833 kartalta. V. 1767 yleiskartalla talo vaikuttaisi olevan samalla paikalla. 1844 kartalla edelleen samalla paikalla. Tukialan talo sitten siirtynyt idemmäksi, mutta paikalla ollut ja on edelleen Hämälä niminen talo. Kaikilla myöhemmillä kartoilla samalla paikalla on ollut talo. Peruskartoilla 1954 ja 1970 talo ja muutoin koko vanha tonttimaa peltoa. Tonttimaan koillisosa on nyt rakennettua ja kaakkoisosa osin peltona, osin niittynä. Mutta koko tonttimaa ollut viljelyksessä vielä 1980-luvun alussa.

Koillisosa katsottiin tieltä käsin, kaakkoisosa, missä peltoa ja metsikköä katsottiin paikanpäältä – mitään maanpäällistä mainittavaa ei havaittu.

Vanhat kartat edellisellä sivulla ja vanhat yleiskartat s. 7.

Löytöpaikka

5 LAPPEENRANTA YLÄ-JÄKÖ

Mjtunnus:

Status: löytöpaikka

Ajoitus: kivikautinen

Laji: löytöpaikka

Koordin: N: 6762463 E: 561805, paikannus ± 600 m (koordinaatti osoittaa Rönasaarenmäen eteläpuolelle) Löytöpaikan sijainti on siis Mietteisen tekemä karkea arvio.

Tutkijat: Miettinen T 1974 inventointi

Löydöt: KM 3559, 1 kpl, tasataltta, J. Jäkö, diar. 28.1.1897, Mitat: 106 x 59 x 20, mustaa kiveä, teränsuu murtunut.

Sijainti: Paikka sijaitsee Lappeenrannan keskustasta 7.8 km SW, Kaislanen-järven pohjoispuoleisilla rannoilla.

Huomiot: Miettinen 1974: löytöpaikka Jooseppi Jäkön talon metsästä mahd. Kaislajärven rannan lähistöltä talosta pari km SE.

Jussila 1998: Löytöpaikka osuu epämääräisten löytötietojen perusteella lähelle asuinpaikkakohdetta 36 Kaislanen-Himalanmäki ja se saattaa liittyä siihen tai sitten Kaislasen pohjoisrannalta vielä löytymättömään kohteeseen.

Jussila 2018: Oletetun löytöpaikan pohjoispuolelta löytyi v. 2018 inventoinnissa kivikautinen asuinpaikka. Löytöpaikan koordinaatti osoittaa muinaisen Kaislasen pohjaan. Löytö liittyy nyt löytyneeseen asuinpaikkaan Rönasaarenmäki.

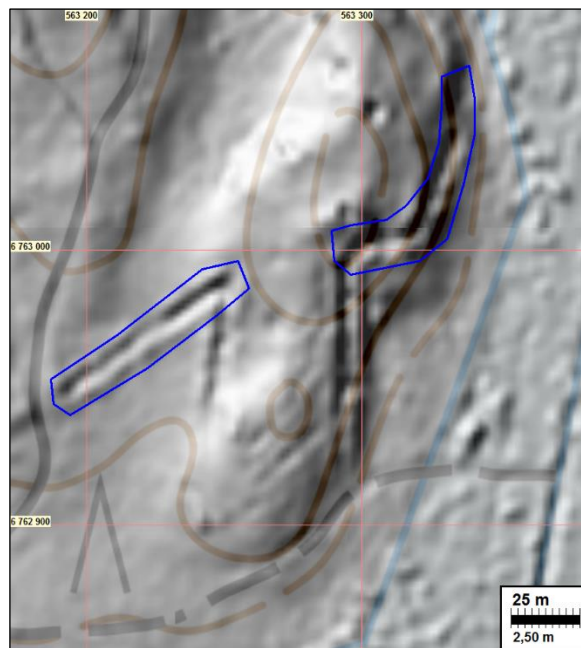
Lisäys maaliskuu 2019

12 LAPPEENRANTA SUMUSENMÄKI VARUSTUS 1 (kuvaus sivulla 24)

Museoviraston intendentti Helena Ranta kiinnitti maaliskuun puolella välissä 2019 huomiota siihen, että maanmittauslaitoksen paikkatietoikkunan laserkeilausaineistoista laaditussa rinnevarjostuksessa panssariestekaivanto vaikuttaisi olevan laajempi kuin mitä tässä raportissa (lokakuussa 2018) on esitetty.

Huomio pitää paikkansa. Tarkastin paikan syksyllä 2018 katsotun rinnevarjostuskuvan perusteella. Tämä paikka oli syksyn inventoinnin viimeinen maastokohde ja ilta alkoi jo pimentymään. Maastossa katsoin ainoastaan kaivannon länsi- ja itäpään (itäpään siksi että kuljin suon rantaa pitkin kivikauden toivossa, enkä noussut siellä mäelle).

Ilmeisesti tai ehkä inventoinnin jälkeen on tullut käyttöön uusi ja tarkempi laserkeilausaineisto rinnevarjostusmalli, koska lokakuun 2018 ja maaliskuun 2019 rinnevarjostuskuvat poikkeavat tällä kohdin. On ilmeistä, että esittämäni kohderajaus on liian suppea ja että kummatkin kahdesta kaivannosta jatkuvat etelään, läntisempi länsipäästään ja itäisempi lounaispäästään.



Rinnevarjostuskuva maaliskuussa 2019. Sinisellä lokakuussa 2018 tehty kohteen rajaus.

Huomionarvoista kuitenkin on, että kuljin itäisemmän kaivannon yllä olevassa kuvassa näkyvän eteläpään kupeesta – aivan vierestä - sitä kuitenkaan havaitsematta.

Kummankin kaivannon rajausta voisi yllä olevan kuvan perusteella jatkaa etelään.

18.3.2019

Timo Jussila